

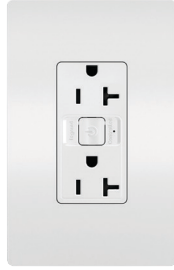
Catalog Number(s) • Numéro(s) de Catalogue • Les Numéros de Catalogue: WNRR15, WNRR20

Country of Origin: Made in China • Pays d'origine: Fabriqué en Chine • País de origen: Hecho en China



WNRR15

radiant® Smart Outlet



WNRR20

radiant® Smart Outlet

REGULATORY INFORMATION

FCC NOTICE: This device complies with Part 15 of the FCC rules. Operation is subject to the following two conditions: (1) this device may not cause harmful interference, and (2) this device must accept any interference received, including interference that may cause undesirable operation.

This equipment has been tested and found to comply with the limits for a Class B digital device, pursuant to Part 15 of the FCC Rules. These limits are designed to provide reasonable protection against harmful interference in a residential installation. This equipment generates, uses, and can radiate radio frequency energy and, if not installed and used in accordance with the instructions, may cause harmful interference to radio communications. However, there is no guarantee that interference will not occur in a particular installation.

If this equipment does cause harmful interference to radio or television reception, which can be determined by turning the equipment off and on, the user is encouraged to try to correct the interference by one or more of the following measures:

- Reorient or relocate the receiving antenna

- Increase the separation between the equipment and receiver
- Connect the equipment into an outlet on a circuit different from that to which the receiver is connected
- Consult the dealer or an experienced radio/TV technician for help

This equipment complies with FCC radiation exposure limits set forth for an uncontrolled environment. This equipment should be installed and operated with a minimum distance of 90 mm between the transmitter's radiating structure(s) and the body of the user or nearby persons.

NOTE: Any changes or modifications to this device that are not expressly approved by the manufacturer will void the warranty and the user's authority to operate the equipment.

Contains FCC ID: 2AU5D982057

IC NOTICE: This device complies with Industry Canada license-exempt RSS standards. Operation is subject to the following two conditions: (1) this device may not cause interference; and (2) this device must accept any interference, including interference that may cause undesired operation of the device.

RF EXPOSURE STATEMENT: This equipment meets the SAR evaluation limits given in RSS-102 Issue 5 requirements at the minimum separation distance of 90 mm to the human body. Note: Any changes or modifications to this device that are not expressly approved by the manufacturer, will void the warranty and the user's authority to operate the equipment.

IC ID: 25764-982057
HVIN: 982057

BEFORE YOU START

Review this guide in its entirety. Consult an electrician with any questions or if you are unsure of your abilities.

Warning: Incorrect installation could result in death, serious injury, and/or damage to your home or devices.

Caution: To reduce the risk of injury and/or overheating and damage to other equipment:

- For dry, indoor use only.
- Do not use to power medical equipment – not suitable as a disconnecting means.
- Do not use with loads exceeding the device load rating.
- Connect the smart switch to a 120 VAC, 60 Hz power source ONLY.
- Always use copper wire to install the smart switch & follow all applicable local and national electrical codes.

WHAT YOU NEED

Required:

- Phillips-head screwdriver
- Flat blade screwdriver

You May Also Need:

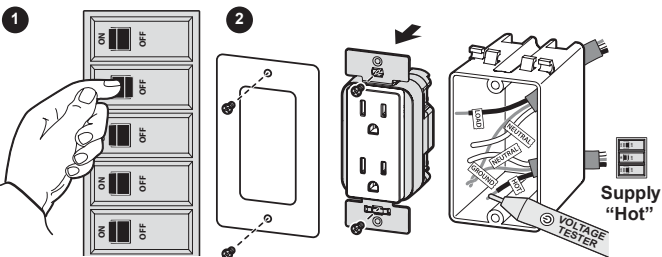
Voltage tester, pliers, wire cutter, wire stripper, electrical tape, flashlight, wiring leads (included), and wire nuts (included).

INSTALLATION & SETUP

1. Turn off power to device at circuit breaker

Plug a light or a fan into the outlet and turn it on. Next go to the circuit breaker and turn off the breaker that connects to the outlet. Confirm that power is now out to BOTH outlets.

NOTE: Ensure power is off to all devices in electrical box.



2. Remove existing device

Check for the following wires:

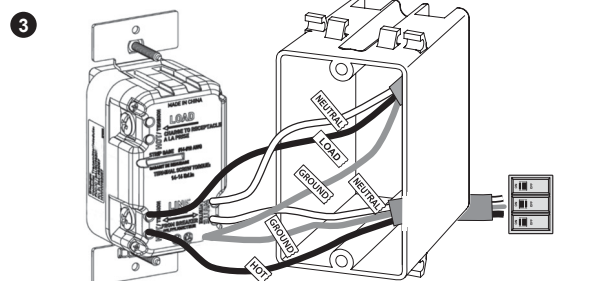
- HOT or LINE:** Receives power from the circuit box. Referred to as "HOT" for the purpose of this guide. Do not touch or let "HOT" wire contact other wires. The box may contain additional LOAD wire to connect to downstream devices.
- NEUTRAL:** Creates a path to return current to the power source. The box may contain additional NEUTRAL wire to connect to downstream devices.
- GROUND:** Provides a safe path for electricity in the event of a short circuit.

3. Wire Smart Outlet

When connecting each wire, loosen the terminal screw, insert the wire into terminal slot, and tighten the terminal screw until the wire is secured.

- Connect the WHITE neutral wire(s) in the box to the Neutral Terminal on the device.
- Connect the HOT wire(s) in the box to the LINE HOT terminal on the device.
- Connect the ground wire from the box to the Ground terminal on the side of the device. The grounding terminal screw is Green in color.

NOTE: This outlet can be optionally wired to control downstream outlets. For more information please see the resources section for this product on the Legrand.us website.



4. Secure Smart Outlet

- Fold the wires into electrical box, taking care not to pinch a wire.
- Use included screws to secure smart outlet to electrical box. Do not fully tighten the screws.

5. Test The Smart Outlet

NOTE: See getting to know your outlet section for feature details.

- Turn the power back on at the circuit breaker, press button to turn controlled outlet on/off.
- Turn the power on at the circuit breaker and check that the indicator light on the smart outlet is on to indicate that it is active.
- Plug a lamp or device into the smart outlet.
- Press the on/off button to turn the smart outlet on. Your lamp or device should power on.
- Press the on/off button to turn the smart outlet off. Your lamp or device should power off.

TROUBLESHOOTING TIP: If the device is not powering, visit www.legrand.us/radiant/smart-lighting/support for support.

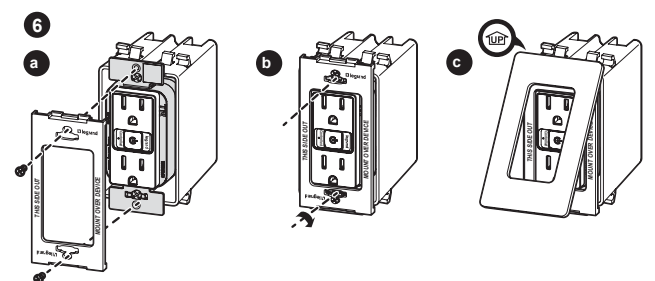
6. Attach Wall Plate

- Use the sub-plate screws (provided) to secure the sub-plate to the smart outlet.
- Tighten device screws to secure to the electrical box.
- Angle the UP end of the wall plate over the top edge of the sub-plate. Push the screwless wall plate down and until it "snaps" into place over the sub-plate.

NOTE: To remove the wall plate, place the tip of a flat blade screwdriver into the slot under the wall plate and twist gently.

7. Set Up Your System

- Download and launch the Legrand Home + Control app. The app is available on the App Store or on Google Play.
- Connect your smart device to your home network by following the step by step instructions in the app.
- Use the app to control your smart device.



LED Indicator Light Explanations

State of Light	Explanation
Solid Red	Factory default; ready to connect
Blinking Green	Device is attempting to connect to the network
Solid Green	Device is network, temporarily open.

Reset To Factory Default

To manually reset the outlet to factory defaults press and hold the EZ Button for 10 seconds until you see the LED blink then release. The device will reset in about 20 seconds after release.

SPECIFICATIONS

Load	Ratings	
	WNRR15	WNRR20
Resistive	120 VAC, 60 Hz, 15A	120 VAC, 60 Hz, 20A
Incandescent/Halogen	1000W	1500W
Ballast	3.75A standard/electronic	5A standard/electronic
Motor	1/2 HP	1 HP

Legrand reserves the right to change specifications without notice.

For most recent instruction sheets or more information on WNRR15, please see this link or scan the QR code: <https://www.legrand.us/p/wnrr15wh>



WNRR15

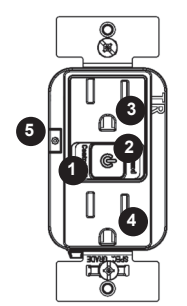


For most recent instruction sheets or more information on WNRR20, please see this link or scan the QR code: <https://www.legrand.us/p/wnrr20wh>

WNRR20

GETTING TO KNOW YOUR OUTLET

Item	Name	Description
1	Indicator Light	Indicates operation. See "Indicator Light Explanations" for detail.
2	On/Off Button	Turns the controlled outlet on or off
3	Controlled Outlet	Outlet controlled by On/Off button and app
4	Uncontrolled Outlet	"Always on" outlet
5	EZ Button	Use to connect the device to Netatmo network



INSTRUCTIONS EN FRANÇAIS



radiant® prise intelligente, WNRR15



radiant® prise intelligente, WNRR20

RENSEIGNEMENTS SUR LA RÉGLEMENTATION

AVIS DE LA FCC : Ce dispositif est conforme à la section 15 des règlements de la FCC. On peut s'en servir sous réserve des deux conditions suivantes : 1) ce dispositif ne provoque pas d'interférences nuisibles; 2) il doit être en mesure d'accepter toute interférence reçue, y compris les interférences qui peuvent causer un fonctionnement indésirable.

Ce matériel a été mis à l'essai et a été jugé conforme aux limites d'un dispositif numérique de classe B, conformément à la section 15 des règlements de la FCC. Ces limites visent à offrir une protection raisonnable contre les interférences nuisibles dans une installation résidentielle. Ce matériel génère, utilise et peut émettre des radiofréquences et, s'il n'est pas installé ou utilisé conformément aux directives, peut causer des interférences nuisibles aux communications radio. Toutefois, il n'existe aucune garantie contre la possibilité d'interférences au sein d'un milieu précis.

Si ce matériel cause des interférences nuisibles à la réception de téléviseurs et des radios, ce qui peut être déterminé en mettant à l'arrêt, puis en remettant en marche le matériel, l'utilisateur est encouragé à tenter de corriger ces interférences

par l'une ou plusieurs des mesures suivantes :

- réorienter ou déplacer l'antenne de réception;
- augmenter la distance entre le matériel et le récepteur;
- brancher le matériel dans une prise de courant appartenant à un circuit électrique différent de celui sur lequel le récepteur est branché;
- demander de l'aide au fournisseur ou à un technicien spécialisé en radio/télévision.

Ce matériel est conforme aux limites d'exposition aux radiations de la FCC énoncées pour un environnement non contrôlé. Ce matériel doit être installé et fonctionner à une distance minimale de 90 mm entre la structure rayonnante du transmetteur et l'utilisateur ou les personnes se trouvant à proximité.

REMARQUE : Les changements ou les modifications apportés à ce dispositif qui ne sont pas expressément approuvés par le fabricant pourraient annuler la garantie ainsi que l'autorisation de l'utilisateur à se servir du matériel. Contient le n° d'ident. de la FCC : 2AU5D982057

AVIS DE L'IC : Ce dispositif est conforme aux normes CNR pour les appareils exempts de licence d'Industrie Canada. On peut s'en servir sous réserve des deux conditions suivantes : 1) ce dispositif ne provoque pas d'interférences; 2) il doit être en mesure d'accepter toute interférence, y compris les interférences qui peuvent causer un fonctionnement indésirable.

ÉNONCÉ RELATIF À L'EXPOSITION AUX RADIOFRÉQUENCES : Ce dispositif est conforme aux limites d'évaluation du DAS énoncées dans les exigences CNR 102, 5e édition à la distance de séparation minimale de 90 mm de l'humain. Remarque : Les changements ou les modifications apportés à ce dispositif qui ne sont pas expressément approuvés par le fabricant pourraient annuler la garantie ainsi que l'autorisation de l'utilisateur à se servir du matériel.

N° d'ident. de l'IC : 25764-982057
NIVM : 982057

AVANT DE COMMENCER

Passer l'ensemble de ce guide en revue. En cas de question ou d'incertitude concernant vos capacités, consulter un électricien.

Mise en garde : Une installation inappropriée pourrait entraîner la mort, des blessures graves et (ou) des dommages à votre domicile ou à vos dispositifs.

Attention : Pour réduire le risque de blessures et (ou) de surchauffe et de dommage à d'autre matériel :

- Pour usage intérieur dans un endroit sec seulement.
- Ne pas utiliser pour alimenter du matériel médical; ne convient pas comme moyen de débranchement.
- Ne pas utiliser avec des charges dépassant la capacité de charge du dispositif.
- Connecter l'interrupteur intelligent UNIQUEMENT dans une source d'alimentation de 120 V c. a., 60 Hz.
- Toujours utiliser un fil de cuivre pour installer l'interrupteur intelligent et respecter tous les codes de l'électricité locaux et nationaux applicables.

CE DONT VOUS AVEZ BESOIN

Obligatoire :

- Tournevis cruciforme
- Tournevis à tête plate

Autres éléments pouvant être requis :

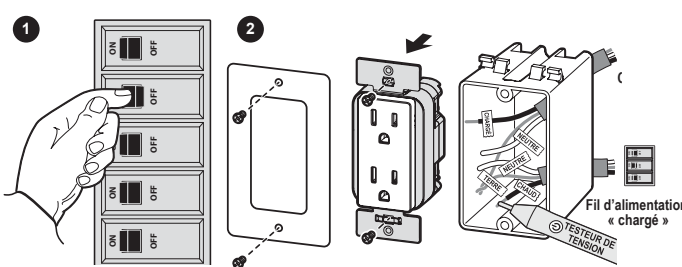
Testeur de tension, pinces, pince coupe-fils, pince à dénuder, ruban isolant, lampe de poche, fils de connexion (inclus) et connecteurs de fils (inclus).

INSTALLATION ET CONFIGURATION

1. Mettre le dispositif hors tension au niveau du disjoncteur

Brancher une lumière ou un ventilateur dans la prise et mettre la lumière ou le ventilateur sous tension. Se rendre ensuite au disjoncteur et couper le courant du disjoncteur qui se raccorde à la prise. Vérifier que les DEUX prises sont maintenant hors tension.

REMARQUE : S'assurer que tous les dispositifs du boîtier électrique sont hors tension.



2. Retirer le dispositif actuel

Vérifier les fils suivants :

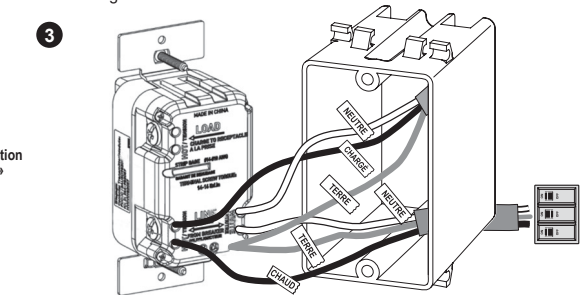
- FIL CHARGÉ ou FIL DE LIGNE :** Reçoit le courant du boîtier de circuits électriques. Appelé fil « CHARGÉ » aux fins du présent guide. Ne pas toucher aux fils « CHARGÉS » ni les laisser entrer en contact avec d'autres fils. Le boîtier peut contenir un fil DE CHARGÉ supplémentaire à raccorder aux appareils en aval.
- NEUTRE :** Crée un chemin pour renvoyer le courant à la source d'alimentation. Le boîtier peut contenir un fil NEUTRE supplémentaire à raccorder aux appareils en aval.
- Mise à la terre :** Fournit un chemin sécuritaire à l'électricité en cas de court-circuit.

3. Raccorder la prise intelligente

Lors du raccordement de chaque fil, desserrer la vis de la borne, insérer le fil dans une fente de la borne et serrer la vis de la borne jusqu'à ce que le fil soit bien fixé.

- Raccorder les fils neutres BLANCS du boîtier à la borne neutre du dispositif.
- Raccorder les fils CHARGÉS du boîtier à la borne CHARGÉE du fil de LIGNE du dispositif.
- Raccorder le fil de mise à la terre du boîtier à la borne de mise à la terre sur le côté du dispositif. La vis de la borne de mise à la terre est verte.

REMARQUE : Cette prise peut être éventuellement câblée pour contrôler les prises en aval. Pour plus de renseignements, consulter la section des ressources de ce produit sur le site Legrand.us.



4. Fixer la prise intelligente

- Plier les fils dans le boîtier électrique en prenant soin de ne pas les pincer.
- Utiliser les vis fournies pour fixer la prise intelligente au boîtier électrique. Ne pas serrer complètement les vis.

INSTRUCTIONS EN FRANÇAIS

INSTALLATION ET CONFIGURATION

5. Mettre la prise intelligente à l'essai

REMARQUE : Consulter la section « apprendre à connaître votre prise » pour plus de détails sur les caractéristiques.

Rétablir le courant au niveau du disjoncteur et appuyer sur le bouton pour allumer/éteindre la prise contrôlée.

- Mettre le disjoncteur sous tension et vérifier que le voyant lumineux de la prise intelligente est allumé pour indiquer qu'elle est active.
- Brancher une lampe ou un appareil dans la prise intelligente.
- Appuyer sur le bouton marche/arrêt pour mettre sous tension la prise intelligente. La lampe ou le dispositif devrait s'allumer.
- Appuyer sur le bouton marche/arrêt pour mettre hors tension la prise intelligente. La lampe ou le dispositif devrait s'éteindre.

CONSEIL DE DÉPANNAGE : Si le dispositif ne s'allume pas, consulter le site www.legrand.us/radiant/smart-lighting/ support pour obtenir du soutien.

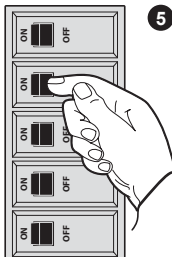
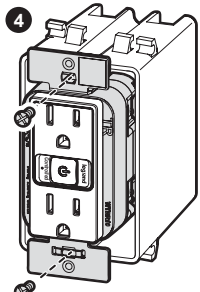
6. Fixer la plaque murale

- Utiliser les vis de la sous-plaque (fournies) pour fixer la sous-plaque à la prise intelligente.
- Serrer les vis fournies avec le dispositif pour fixer la prise intelligente au boîtier électrique.
- Placer l'extrémité supérieure (UP) de la plaque murale en angle sur le bord supérieur de la sous-plaque. Abaisser la plaque murale sans vis jusqu'à ce qu'elle « s'enclenche » en place sur la sous-plaque.

REMARQUE : Pour retirer la plaque murale, placer la pointe d'un tournevis à tête plate dans la fente située sous la plaque murale et la faire tourner doucement.

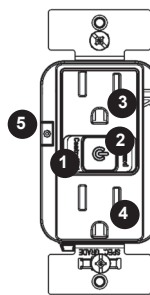
7. Configurer votre système

- Télécharger l'application Home + Control de Legrand et la lancer L'application est offerte sur l'App Store ou sur Google Play.
- Connecter le dispositif intelligent à son réseau résidentiel en suivant les directives détaillées fournies dans l'application.
- Utiliser l'application pour contrôler le dispositif intelligent.



APPRENDRE À CONNAÎTRE VOTRE PRISE

Article	Nom	Description
1	Voyant lumineux	Indique que la prise fonctionne. Voir les « Explications des voyants lumineux » pour plus de détails.
2	Bouton marche/arrêt	Met la prise contrôlée sous ou hors tension.
3	Prise contrôlée	Prise contrôlée par le bouton marche/arrêt et l'application.
4	Prise non contrôlée	Prise « Toujours activée ».
5	Bouton EZ	Utilisé pour connecter le dispositif au réseau Netatmo.



Explications du voyant DEL

État du voyant	Explication
Rouge fixe	Paramètre par défaut établi en usine; prêt à se connecter.
Clignotant vert	Le dispositif tente de se connecter au réseau.
Vert fixe	Dispositif dans le réseau, allumé temporairement.

Réinitialisation pour rétablir les paramètres par défaut établis en usine

Pour réinitialiser manuellement la prise afin de rétablir les paramètres par défaut établis en usine, appuyer sur le bouton EZ et le maintenir enfoncé pendant 10 secondes jusqu'à ce que le voyant DEL clignote, puis le relâcher. Le dispositif se réinitialisera environ 20 secondes après le relâchement du bouton.

CARACTÉRISTIQUES TECHNIQUES

Charge	Audimat	
	WNRR15	WNRR20
Résistif	120 V c. a. 60 Hz, 15 A	120 V c. a. 60 Hz, 20 A
Incandescente/halogène	1000W	1500W
Ballast	3,75 A, standard/électronique	5 A, standard/électronique
Moteur	1/2 HP	1 HP

Legrand se réserve le droit de modifier les caractéristiques techniques sans préavis.

Pour obtenir la fiche d'instructions la plus récente ou pour obtenir plus de renseignements sur le produit WNRR15, consulter le lien suivant ou balayer le code QR.

<https://www.legrand.us/p/wnrr15wh>



WNRR15



Pour obtenir la fiche d'instructions la plus récente ou pour obtenir plus de renseignements sur le produit WNRR20, consulter le lien suivant ou balayer le code QR.

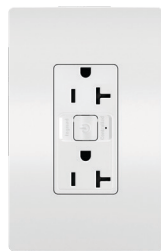
<https://www.legrand.us/p/wnrr20wh>

WNRR20

INSTRUCCIONES EN ESPAÑOL



radiant®
tomacorriente
inteligente WNRR15



radiant®
tomacorriente
inteligente WNRR20

INFORMACIÓN REGLAMENTARIA

AVISO DE LA FCC: Este dispositivo cumple con la Parte 15 de las reglas de la FCC. La operación está sujeta a las siguientes dos condiciones: (1) este dispositivo no debe provocar interferencia dañina, y (2) este dispositivo debe aceptar cualquier interferencia recibida, incluso interferencia que pueda provocar una operación no deseada.

Este equipo ha sido probado y cumple con los límites para un dispositivo digital Clase B, conforme a la Parte 15 de las reglas de la FCC. Estos límites están diseñados para proporcionar una protección razonable contra la interferencia dañina en una instalación residencial. Este equipo genera, usa y puede irradiar alimentación de radio frecuencia y, si no se instala y usa de acuerdo con las instrucciones, puede producir interferencia dañina a las comunicaciones de radio. Sin embargo, no existe garantía de que la interferencia no se producirá en una instalación específica.

Si este equipo produce interferencia dañina a la recepción de radio o televisión, lo cual puede determinarse apagando y encendiendo el equipo, se sugiere al usuario que intente corregir la interferencia mediante una o más de las siguientes acciones:

- Reoriente o reubique la antena de recepción
- Aumente la separación entre el equipo y el receptor
- Conecte el equipo a una toma de corriente en un circuito diferente al que está conectado el receptor
- Consulte al distribuidor o a un técnico experimentado de radio/TV para obtener ayuda

Este equipo cumple con los límites de exposición a la radiación de la FCC establecidos para un entorno no controlado. Este equipo debe ser instalado y operado a una distancia mínima de 90 mm entre las estructuras de radiación del transmisor y el cuerpo del usuario o de personas cercanas.

NOTA: Cualquier cambio o modificación no aprobada expresamente por el fabricante de este dispositivo anulará la garantía y la autoridad del usuario para utilizar el equipo.

Contiene ID de la FCC: 2AU5D982057

AVISO DE IC: Este dispositivo cumple con los estándares RSS exentos de licencia de la Industria de Canadá. La operación está sujeta a las siguientes dos

condiciones: (1) este dispositivo no debe provocar interferencia dañina, y (2) este dispositivo debe aceptar cualquier interferencia, incluso interferencia que pueda provocar una operación no deseada del dispositivo.

DECLARACIÓN DE EXPOSICIÓN A RF: Este equipo cumple con los límites de evaluación SAR proporcionados en los requerimientos RSS-102 Tema 5 en la distancia de separación mínima de 90 mm con el cuerpo humano. Nota: Cualquier cambio o modificación no aprobados expresamente por el fabricante y este dispositivo anulará la garantía y la autoridad del usuario para utilizar el equipo.
ID IC: 25764-982057
HVIN: 982057

ANTES DE COMENZAR

Revise esta guía completamente. Consulte con un eléctrico si tiene preguntas o no está seguro de sus capacidades.

Advertencia: Una instalación incorrecta podría provocar la muerte, lesiones graves y/o daños a su hogar o dispositivos.

Precaución: Para reducir el riesgo de lesiones y/o sobrecalentamiento y daños a otro equipo:

- Solo para uso en seco en interiores.
- No lo utilice para encender equipos médicos; no es adecuado como medio de desconexión.
- No lo use con cargas que excedan la capacidad de carga del dispositivo.
- Conecte el interruptor inteligente SOLO a una fuente de alimentación de 120 VCA, 60 Hz.
- Utilice siempre alambre de cobre para instalar el interruptor inteligente y siga todos los códigos eléctricos locales y nacionales aplicables.

LO QUE NECESITA

Requerido:

- Destornillador Phillips
- Destornillador de punta plana

También puede necesitar:

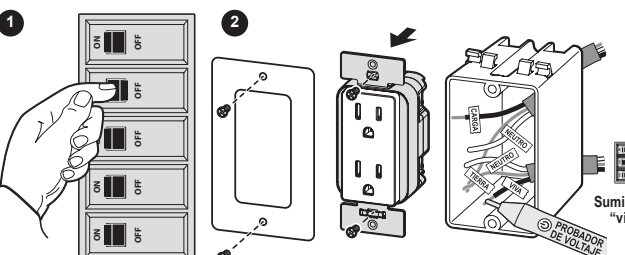
Probador de voltaje, alicates, cortador de cables, pelacables, cinta aislante, linterna, alambres de cableado (incluidos) y tuercas para cables (incluidas).

INSTALACIÓN Y CONFIGURACIÓN

1. Desconecte la alimentación al dispositivo en el disyuntor

Enchufe una luz o un ventilador en el tomacorriente y enciéndalo. Luego, vaya al disyuntor y apague el interruptor que se conecta al tomacorriente. Confirme que ahora haya energía en AMBOS tomacorrientes.

NOTA: asegúrese de que todos los dispositivos de la caja eléctrica estén apagados.



2. Retire el dispositivo existente

Compruebe los siguientes cables:

- VIVO o LÍNEA:** Recibe energía de la caja de circuitos. Se denomina "VIVO" para efectos de esta guía. No toque ni permita que el cable "VIVO" entre en contacto con otros cables. La caja puede contener un cable de CARGA adicional para conectarse a dispositivos aguas abajo.
- NEUTRO:** Crea una trayectoria para devolver la corriente a la fuente de alimentación. La caja puede contener un cable NEUTRO adicional para conectarse a dispositivos aguas abajo.
- Tierra:** Proporciona una trayectoria segura para la electricidad en caso de un cortocircuito.

3. Cablee el tomacorriente inteligente

Cuando conecte cada cable, afloje el tornillo del terminal, inserte el cable en la ranura del terminal y apriete el tornillo del terminal hasta que el cable quede asegurado.

- Conecte los cables neutros BLANCOS de la caja al terminal neutro en el dispositivo.
- Conecte los cables VIVOS en la caja al terminal "LÍNEA VIVA" en el dispositivo.
- Conecte el cable de tierra de la caja al terminal de tierra en el costado del dispositivo. El tornillo del terminal de conexión a tierra es de color verde.

NOTA: esta salida se puede cablear opcionalmente para controlar las salidas aguas abajo. Para obtener más información, consulte la sección de recursos de este producto en el sitio web Legrand.us.

4. Asegure el tomacorriente inteligente

- Pliegue los cables en la caja eléctrica, con cuidado de no pellizcarlos.
- Utilice los tornillos incluidos para asegurar el tomacorriente inteligente a la caja eléctrica. No apriete completamente los tornillos.

5. Pruebe el tomacorriente inteligente

NOTA: consulte la sección Descripción del tomacorriente para obtener detalles sobre las características.

Vuelva a encender la alimentación en el disyuntor y presione el botón para encender/apagar el tomacorriente controlado.

- Encienda la energía en el disyuntor y verifique que la luz indicadora en el tomacorriente inteligente esté encendida para indicar que está activa.
- Enchufe una lámpara o un dispositivo en el tomacorriente inteligente.
- Presione el botón de encendido/apagado para encender el tomacorriente inteligente. Su lámpara o dispositivo deben encenderse.
- Presione el botón de encendido/apagado para apagar el tomacorriente inteligente. Su lámpara o dispositivo deben apagarse.

CONSEJO DE RESOLUCIÓN DE PROBLEMAS: Si el dispositivo no se enciende, visite www.legrand.us/radiant/smart-lighting/support para obtener asistencia.

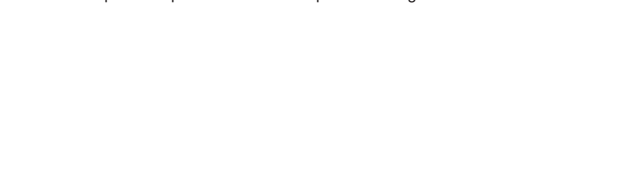
6. Conecte la placa de pared

- Utilice los tornillos de la subplaca (incluidos) para fijar la subplaca al tomacorriente inteligente.
- Apriete los tornillos del dispositivo para fijarlo a la caja eléctrica.
- Incline el extremo ARRIBA de la placa de pared sobre el borde superior de la subplaca. Empuje la placa de pared sin tornillos hacia abajo y hacia adentro hasta que "encaje" en su lugar sobre la subplaca.

NOTA: Para quitar la placa de pared, coloque la punta de un destornillador de punta plana en la ranura debajo de la placa de pared y gire suavemente.

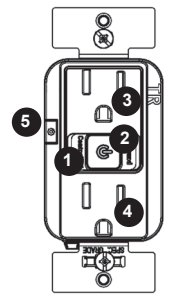
7. Configure el sistema

- Descargue e inicie la aplicación Legrand Home + Control. La aplicación está disponible en la App Store o en Google Play.
- Conecte el regulador inteligente a su red doméstica siguiendo las instrucciones paso a paso en la aplicación.
- Utilice la aplicación para controlar su dispositivo inteligente.



DESCRIPCIÓN DEL TOMACORRIENTE

Elemento	Nombre	Descripción
1	Luz indicadora	Indica funcionamiento. Consulte "Explicaciones de las luces indicadoras" para obtener más detalles.
2	Botón de encendido/apagado	Enciende o apaga el tomacorriente controlado
3	Tomacorriente controlado	Tomacorriente controlado por el botón de encendido/apagado y la aplicación
4	Tomacorriente no controlado	Tomacorriente "siempre encendido"
5	Botón EZ	Úselo para conectar el dispositivo a la red Netatmo



Explicaciones de la luz indicadora LED

Estado de luz	Explicación
Rojo fijo	Predeterminado de fábrica; listo para conectar
Verde parpadeando	El dispositivo está intentando conectarse a la red.
Verde fijo	El dispositivo está en red, abierto temporalmente.

Restablecer configuración de fábrica

Para restablecer manualmente el tomacorriente a la configuración de fábrica, mantenga presionado el botón EZ por 10 segundos hasta que vea que la luz LED parpadea y luego, suelte. El dispositivo se restablecerá en unos 20 segundos después de que suelte el botón.

ESPECIFICACIONES

Carga	Calificaciones	
	WNRR15	WNRR20
Resistiva	120 VCA, 60 Hz, 15 A	120 VCA, 60 Hz, 20 A
Incandescente/halógeno	1000W	1500W
Balasto	3,75 A estándar/electrónico	5 A estándar/electrónico
Motor	1/2 HP	1 HP

Legrand se reserva el derecho a cambiar las especificaciones sin previo aviso.

Para obtener las hojas de instrucciones más recientes o más información sobre WNRR15, consulte este enlace o escanee el código QR: <https://www.legrand.us/p/wnrr15wh>



WNRR15



Para obtener las hojas de instrucciones más recientes o más información sobre WNRR20, consulte este enlace o escanee el código QR: <https://www.legrand.us/p/wnrr20wh>

WNRR20

LIMITED ONE YEAR WARRANTY

Legrand will remedy any defect in workmanship or material in Legrand products which may develop under proper and normal use within one year from date of purchase by a consumer:

(1) by repair or replacement, or, at Legrand's option, (2) by return of an amount equal to consumer's purchase price. Such remedy is IN LIEU OF ANY AND ALL EXPRESSED OR IMPLIED WARRANTIES OF MERCHANTABILITY OR FITNESS FOR A PARTICULAR PURPOSE. Such remedy by Legrand does not include or cover cost of labor for removal or reinstallation of the product. ALL OTHER FURTHER ELEMENTS OF DAMAGE (INCIDENTAL OR CONSEQUENTIAL DAMAGES) FOR BREACH OF ANY AND ALL EXPRESSED OR IMPLIED WARRANTIES INCLUDING WARRANTIES OF MERCHANTABILITY OR FITNESS FOR A PARTICULAR PURPOSE ARE EXCLUDED HEREBY. (Some states do not allow disclaimers or exclusion or limitation of incidental or consequential damages, so the above disclaimer and limitation or exclusion may not apply to you.) ANY IMPLIED WARRANTIES INCLUDING WHERE REQUIRED WARRANTIES OF MERCHANTABILITY OR FITNESS FOR A PARTICULAR PURPOSE SHALL BE LIMITED TO THE ONE YEAR PERIOD SET FORTH ABOVE. (Some states do not allow limitations on how long an implied warranty lasts, so the above limitation may not apply to you.)

To ensure safety, all repairs to Legrand products must be made by Legrand, or under its specific direction. Procedure to obtain performance of any warranty obligation is as follows: (1) Contact Legrand, Syracuse, New York 13221, for instructions concerning return or repair; (2) return the product to Legrand, postage paid, with your name and address and a written description of the installation or use of the Legrand product, and the observed defects or failure to operate, or other claimed basis for dissatisfaction. This warranty gives you specific legal rights and you may also have other rights which vary from state to state.

GARANTIE LIMITÉE DE UNE ANNÉE

Legrand remédiera à tout défaut de fabrication ou matériel des produits Legrand qui peuvent survenir dans le cadre d'une utilisation correcte et normale dans les une année de la date d'achat par un consommateur :

(1) par la réparation ou le remplacement, ou, au choix de Legrand, (2) le remboursement d'un montant équivalent au prix d'achat du consommateur. Ledit recours REMPLACE TOUTES LES GARANTIES EXPLICITES OU IMPLIQUES DE QUALITÉ MARCHANDE OU D'APTITUDE À SATISFAIRE UNE FONCTION PARTICULIÈRE. Ledit recours par Legrand n'inclut pas ni ne couvre le coût de la main-d'œuvre pour le démontage ou la réinstallation du produit. TOUS AUTRES DOMMAGES (DIRECTS OU INDIRECTS) EN CAS DE VIOLATION DE TOUTE GARANTIE EXPLICITE OU IMPLIQUÉ Y COMPRIS LES GARANTIES DE QUALITÉ MARCHANDE OU D'APTITUDE À SATISFAIRE UNE FONCTION PARTICULIÈRE SONT EXCLUS PAR LES PRÉSENTES. (Certains États n'autorisent pas les dénégations de responsabilité, les exclusions ou la limitation des dommages directs ou indirects; il se peut donc que la dénégation de responsabilité et la limitation ou l'exclusion ci-dessus ne s'appliquent pas à vous.) TOUTE GARANTIE IMPLIQUÉ, Y COMPRIS LES GARANTIES DE QUALITÉ MARCHANDE OU DE CONVENANCE À UN USAGE PARTICULIER DOIT ÊTRE LIMITÉE À LA PÉRIODE DE UNE ANNÉE ÉTABLIE CI-DESSUS. (Certains États n'autorisent pas les limitations de durée d'une garantie implicite; les limitations ci-dessus peuvent donc ne pas s'appliquer à vous.)

Pour assurer la sécurité, toutes les réparations des produits Legrand doivent être effectuées par Legrand ou sous sa direction spécifique. Voici la marche à suivre pour obtenir l'exécution de toute obligation de garantie : (1) Communiquer avec Legrand, Syracuse, New York, 13221, pour obtenir des directives concernant le remboursement ou la réparation; (2) retourner le produit à Legrand, par un envoi en port payé, en indiquant votre nom et votre adresse ainsi qu'une description écrite de l'installation ou de l'utilisation du produit Legrand, et indiquer les défauts ou la défaillance de fonctionnement constatés ou tout autre motif d'insatisfaction. Cette garantie vous donne des droits légaux particuliers, mais vous pouvez également avoir d'autres droits, selon l'état où vous résidez.

GARANTÍA LIMITADA DE UN AÑO

Durante un plazo de un año a partir de la fecha de compra del consumidor, Legrand compensará cualquier defecto de fabricación o material en los productos Legrand que se detecte a través de un uso adecuado y normal:

(1) con reparación/reemplazo o, a opción de Legrand, (2) con devolución de una cantidad equivalente al precio de compra del consumidor. Este recurso SUSTITUYE TODAS Y CADA UNA DE LAS GARANTÍAS EXPRESAS O IMPLÍCITAS DE COMERCIABILIDAD O IDONEIDAD PARA UN PROPOSITO EN PARTICULAR. Este recurso de Legrand no incluye ni cubre el costo de la mano de obra requerida para el retiro o reinstalación del producto. POR MEDIO DEL PRESENTE SE EXCLUYEN TODOS LOS DEMÁS DAÑOS (EMERGENTES O INDIRECTOS) POR INCUMPLIMIENTO DE TODAS O CUALQUIERA DE LAS GARANTÍAS EXPRESAS O IMPLÍCITAS, INCLUIDAS LAS GARANTÍAS DE COMERCIABILIDAD O IDONEIDAD PARA UN PROPOSITO EN PARTICULAR. (Algunos estados no permiten las exenciones de responsabilidad o la limitación o exclusión anteriores podrían no aplicarse en su caso). CUALQUIER GARANTÍA IMPLÍCITA, INCLUYENDO LAS GARANTÍAS DE COMERCIABILIDAD O IDONEIDAD PARA UN PROPOSITO EN PARTICULAR QUE SEAN NECESARIAS, SE LIMITARÁ AL PERÍODO DE UN AÑO ESTABLECIDO ANTERIORMENTE. (Algunos estados no permiten limitar la duración de una garantía implícita, por lo que la limitación anterior podría no aplicarse en su caso.)

Para garantizar la seguridad, todas las reparaciones de los productos Legrand deben ser realizadas por Legrand o bajo su dirección específica. El procedimiento para lograr el cumplimiento de cualquier obligación de garantía es el siguiente: (1) Póngase en contacto con Legrand, Syracuse, Nueva York 13221, para obtener instrucciones respecto a la devolución o reparación; (2) devuelva el producto a Legrand, con franqueo pagado, junto con su nombre, dirección y una descripción escrita de la instalación o uso del producto Legrand, así como los defectos o fallas de funcionamiento que se observaron o cualquier otra situación no satisfactoria que desee declarar. Esta garantía le otorga derechos legales específicos y también puede tener otros derechos según el estado.

For covering patents, see www.legrand.us/patents

Pour couvrir les brevets, voir www.legrand.us/patents

Para cubrir las patentes, véase www.legrand.us/patents

No: 341309 5/21

© Copyright 2021 Legrand All Rights Reserved.

© Copyright 2021 Tous droits réservés Legrand.

© Copyright 2021 Legrand Todos los derechos reservados.



Questions? We're here to help.

Phone: 1-877-833-3303, 8:00 a.m. to 8:00 p.m. EST (M-F)

Email: smartlighting@legrand.us

Chat: <https://www.legrand.us/radiant/smart-lighting.aspx>

(Click on the chat icon to open a dialogue box)

¿Tiene preguntas? Estamos aquí para ayudar.

Teléfono: 1-877-833-3303 de 8:00 a.m. a 8:00 p.m. EST (MF)

Correo electrónico: smartlighting@legrand.us

Chat: <https://www.legrand.us/radiant/smart-lighting.aspx>

(Haga clic en el icono de chat para abrir un cuadro de diálogo)

Vous avez des questions? Nous sommes là pour vous aider.

Téléphone : 1 877 833-3303 de 8 h à 20 h (HNE) (lundi au

vendredi)

Courriel : smartlighting@legrand.us

Clavardage : <https://www.legrand.us/radiant/smart-lighting.aspx>

(Cliquer sur l'icône de clavardage pour ouvrir une boîte de dialogue)



800.223.4185
1.877.BY.LEGRAND
www.legrand.us
www.legrand.ca